

DIGITALE DRAADLOZE TV KOPTELEFOON

(Product kan 2 koptelefoons ondersteunen)



Inhoud

!!! Lees deze gebruikershandleiding zorgvuldig voorafgaande aan het gebruik !!!

!!! Bezoek onze website **www.geemarc.com** om te controleren of er een recentere versie van deze gebruikershandleiding is !!!

INLEIDING	3
 VEILIGHEIDS- EN VERZORGINGSADVIES	5
ONDERDELEN IN DE VERPAKKING	6
OMSCHRIJVING VAN DE FUNCTIES	7
• Functieomschrijving: Koptelefoon / Ontvanger	7
• Functieomschrijving: Oplaadeenheid	9
INSTALLATIE	10
• Zender	10
• Headset	11
WERKING	12
• Eerste Werking	12
• Routine Werking	12
• Toonregeling (hoge en lage tonen)	14
• De balans afstellen (links-rechts)	14
• De Mute-knop en microfoon gebruiken voor conversaties	15
• De batterij opladen	15
• Extra koptelefoons verbinden	16

 PROBLEMEN OPLOSSEN	18
• Geen geluid	18
• Vervorming	18
Schoonmaken & Onderhoud	19
Reserve- en vervangingsonderdelen	19
Klantenservice	19
GARANTIE	20
CE VERKLARING	20
 WAARSCHUWINGEN M.B.T. BATTERIJEN	20
LOZINGSINFORMATIE	21
KENMERKEN	21
TECHNISCHE SPECIFICATIES	22

INLEIDING

INLEIDING

Het Geemarc Digitaal Draadloze Luisterapparaat is een versterkingssysteem dat speciaal ontworpen is voor slechthorenden.

Het Geemarc Luisterapparaat kan zonder storing met alle soorten audiosystemen gebruikt worden voor uw luisterplezier – **TV set, smartphone, DVD speler, CD speler, HiFi systeem, iPod e.d..**

Audio-uitvoer van TV of audioapparaat wordt door de oplaadhouder (Basisstation) uitgezonden. De draadloze koptelefoon ontvangt het geluid en versterkt het voor de luisteraar.

Maximaal 4 koptelefoons kunnen met één basisstation verbonden worden.

Voor het opladen kan één Basisstation 2 Koptelefoons ondersteunen.

Het comfort van de luisteraar en langdurig plezier zijn in elk onderdeel van het Geemarc Draadloze Luisterapparaat ingebouwd:

- Lichtgewicht draadloze koptelefoon met zachte siliconen oordopjes voor langdurig luistercomfort;
- Rijke en instelbare geluidskwaliteit:
 - Brede bandwijdte, geluid van hoge kwaliteit.
 - Verstelbare EQ en balans om gehoorverlies te compenseren.
- Luister maar houdt contact met uw omgeving:
 - Meerdere koptelefoons kunnen met één oplaadhouder gekoppeld worden;
 - De Mute functie kan met een druk op de knop de koptelefoon omzetten naar een gespreksassistent, die u in staat stelt te praten met en te luisteren naar mensen om u heen met de koptelefoon op uw hoofd en het voordeel leveren van de ingebouwde versterker om alles beter te horen.

- Oplaadbare batterij tot maximaal 6 uur per volledige oplading - nooit meer verlies van een soundtrack midden in het programma;
- Slechts 3 uur nodig voor het volledig opladen van de koptelefoon door deze terug te zetten in de oplaadhouder.
- Automatische Voeding van de koptelefoon UIT door deze terug te zetten in de oplaadhouder.
- Automatische Voeding van de koptelefoon AAN door deze uit de oplaadhouder te nemen in de eerste 5 minuten.

BELANGRIJKE NOTITIES:

Deze serie CL7370 producten wordt geleverd 2 modelvarianties en extra koptelefoons zoals hieronder beschreven; dit instructiehandboek bespreekt deze allemaal.

1. CL7370 Analoge Versie: deze versie heeft slechts analoge geluidsinput.
2. CL7370 Optische Versie: deze versie heeft zowel analoge geluidsinput als Optische digitale geluidsinput.
3. CL7370 extra koptelefoons. Raadpleeg de “Extra koptelefoons verbinden” paragraaf voor deze speciale werking.

Veiligheids- en Verzorgingsadvies



Veiligheids- en Verzorgingsadvies

Lees deze instructies zorgvuldig voorafgaande aan het gebruik om dit product optimaal en veilig te gebruiken. Bewaar deze instructies voor raadpleging in de toekomst.

Waarschuwing : Dit product kan zeer luid zijn. Voorkom dat andere mensen, die niet in dezelfde mate aan gehoorverlies lijden, dit product gebruiken. Bovenmatig geluidsdruk van oor- en koptelefoons kunnen gehoorverlies veroorzaken.

Voorzichtig: ELEKTRISCHE SCHOKKEN. Steek de onverbonden stekkerkoppen **NIET** in wandcontactdozen. Stekkerkoppen **MOETEN** in de voedingsadapter worden gestoken.

Elektrische verbinding: Het apparaat is ontworpen om met een 100 - 240V wisselstroom van 50/60HZ te werken (Geclassificeerd als 'gevaarlijk voltage' volgens de 62368-1 norm.)

Voorzichtig: Batterijen mogen alleen door Geomarc of een geautoriseerde leverancier vervangen worden. Raadpleeg het hoofdstuk <Reserve- / vervangingsonderdelen> voor meer informatie.

Houdt het apparaat uit de buurt van warmtebronnen.

Het apparaat **NIET** aan direct zonlicht blootstellen.

De koptelefoon bevat batterijen dus stel het niet bloot aan overdadige hitte/warmte zoals zonneshijn, vuur, enz.

Maak de koptelefoon en oordopjes regelmatig schoon.

Raadpleeg het hoofdstuk **<Schoonmaak & Onderhoud>** voor bijzonderheden over schoonmaken.

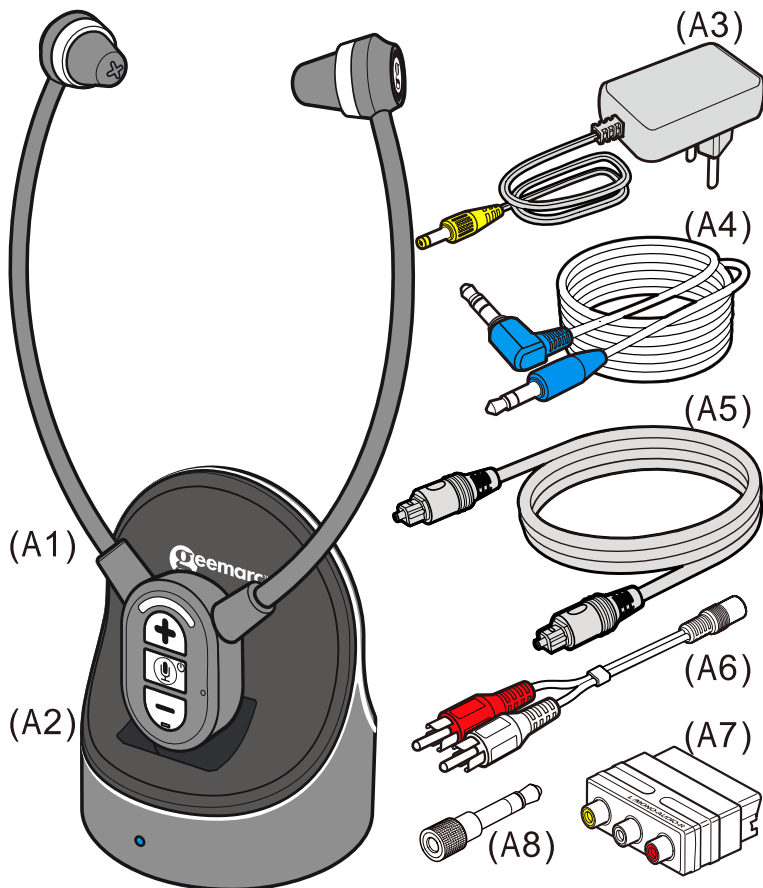
Maak op **GEEN** enkele manier veranderingen aan het apparaat.

NB: De eenheid kan storing ondervinden van andere apparaten die sterke elektrische of magnetische velden genereren zoals bijvoorbeeld draadloze internetrouters, magnetrons. Mobiele telefoons, verlichtingstrafo's, enz. Om storingen te voorkomen moet u de oplaadeenheid buiten bereik van zulke apparaten plaatsen.



ONDERDELEN IN DE VERPAKKING

ONDERDELEN IN DE VERPAKKING



(A1) Hoofdtelefoon en ontvanger

(A2) Oplaadeenheid en zender

(A3) Voeding

(A4) Audiokabel (beide uiteinden met een 3,5 mm stereostecker)

(A5) Toslink-kabel voor optische digitale audioverbinding (alleen optische versie). **BELANGRIJK: Voordat u de kabel gebruikt, verwijdt u de doorzichtige plastic beschermkappen aan beide uiteinden.**

(A6) RCA adapterkabel met 2 stekers 3,5mm (optioneel)

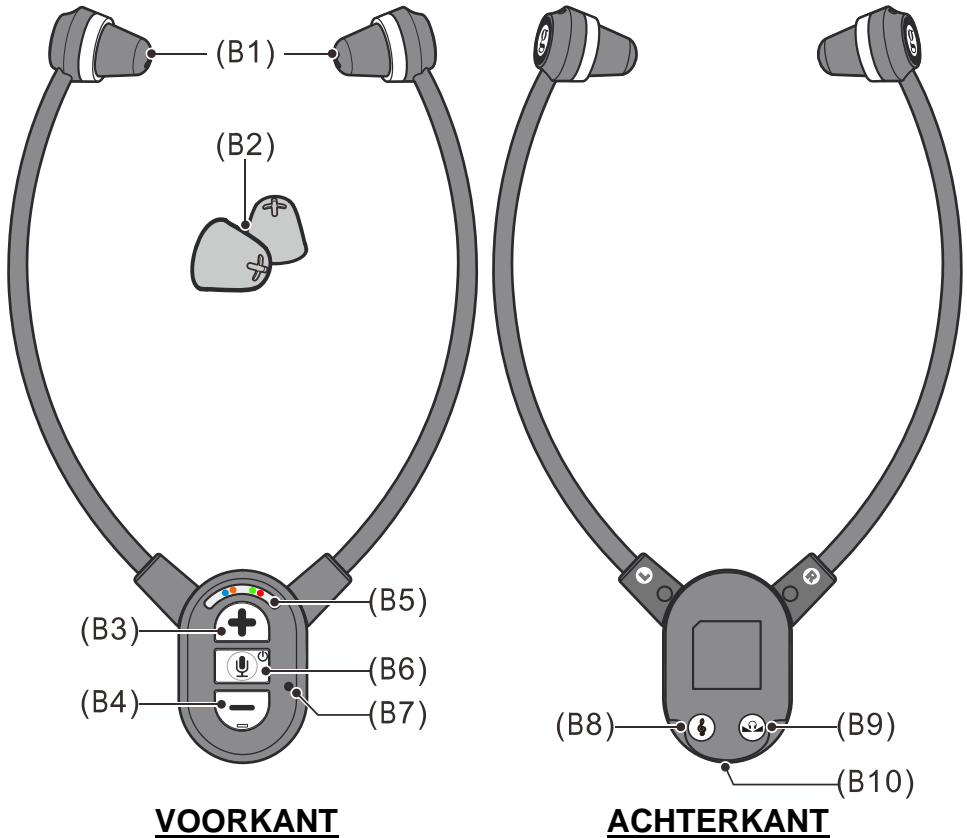
(A7) SCART adapter (Alleen voor de analoge versie) (optioneel)

(A8) 3,5 mm / 6,3 mm adapterstekker (optioneel)

OMSCHRIJVING VAN DE FUNCTIES

OMSCHRIJVING VAN DE FUNCTIES

Functieomschrijving: Koptelefoon / Ontvanger



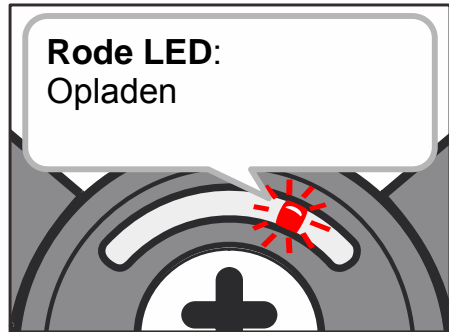
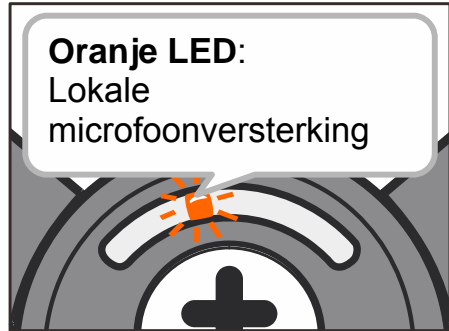
VOORKANT

ACHTERKANT

- (B1) Oordopjes
- (B2) Reserve oordopjes. Er zijn 2 soorten oordopjes
- (B3) Volumeverhogingsregeling, Balansregeling
- (B4) Regeling voor volumevermindering, Balansregeling
- (B5) LED-indicatoren voor voeding / signaal / opladen / lokale microfoon:
 - Batterijlading (**Rood**=opladen, **Groen**=volledig opgeladen)
 - LED-indicator (**oranje**): lokale microfoonversterking voor verbale communicatie.
 - LED-indicator (**blauw licht op**): Gekoppeld met zender.

OMSCHRIJVING VAN DE FUNCTIES

- LED-indicator (**blauw langzaam knipperend**): niet gekoppeld aan zender of zender is uitgeschakeld.
- LED-indicator (**blauw snel knipperend**): in koppelmodus.



(B6) Aan/uit-knop en mute-knop voor verbale communicatie

- Druk lang om de headset uit te schakelen.
- Druk kort om de headset AAN te zetten.
- Kort indrukken om te schakelen tussen draadloos tv-luisteren en lokale microfoonversterking voor verbale communicatie.

(B7) Microfoon

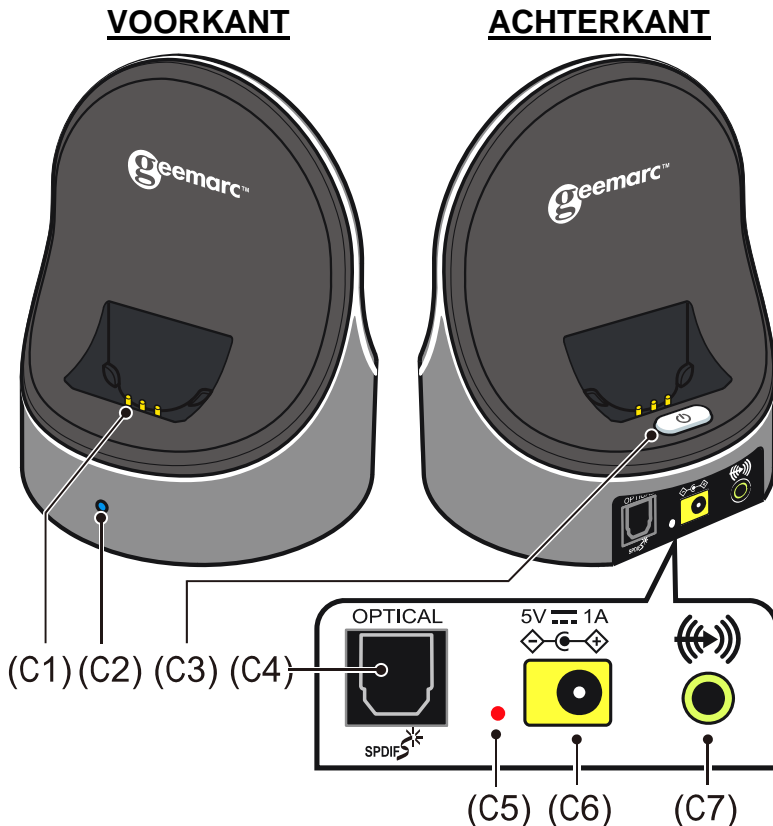
(B8) Toonaanpassing

(B9) Balansregelaar

(B10) Oplaadcontactpunten

OMSCHRIJVING VAN DE FUNCTIES

Functieomschrijving: Opladeenheden van het basisstation (Zendapparaat)



(C1) Oplaadpennen

(C2) LED voor verbinding :

- **Blauw brandt** - verbonden koptelefoons ontdekt;
- **Blauw langzaam knipperend** - geen verbonden koptelefoons ontdekt;
- **Blauw snel knipperend** - geen verbonden koptelefoons ontdekt of geen geluidsinpuut voor meer dan 10 minuten.

(C3) Voedingsschakelaar

(C4) Optische digitale audio IN (alleen voor de optische versie)

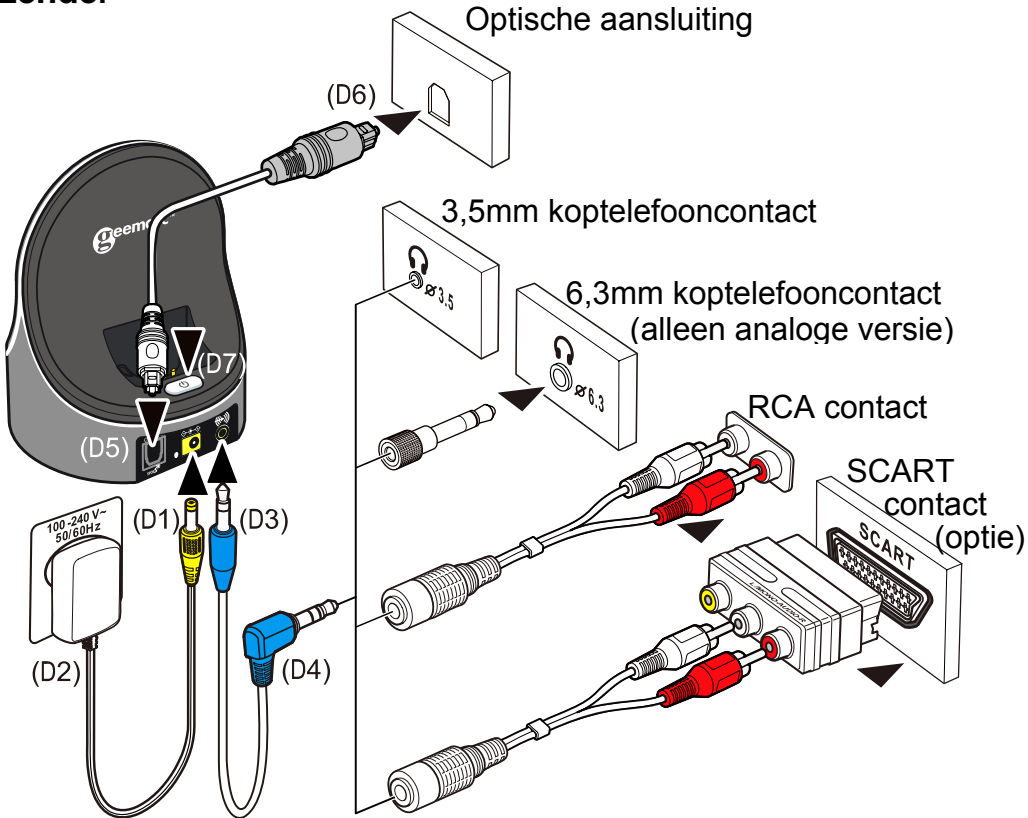
(C5) LED voor voeding AAN/UIT: **Rood** = Voeding AAN.

(C6) IN gelijkstroomcontact 5V/1Amp

(C7) Analoge audio IN

INSTALLATIE

Zender



(D1) Verbindt de voedingskabel met het gele contact (5V/1Amp) aan de achterkant van de oplaadhouder.

(D2) Steek de voeding in een wandcontactdoos (100-240V ~ 50/60Hz).

(D3) Verbindt het ene uiteinde van de audiokabel met de analoge geluidsinput aan de achterkant van de oplaadhouder.

(D4) Steek het andere uiteinde van de geluidskabel in uw geluidsbron zoals bijv. TV, HiFi systeem, MP3 of iPod).

Als uw audiobron geen geschikt contact heeft voor de 3,5mm stereoplug van de audiokabel, gebruik dan een van de meegeleverde adapters:

INSTALLATIE

- RCA adapterkabel (Alleen optie en analoge versie);
- 3,5mm–6,3mm adapterplug (Alleen optie en analoge versie);
- SCART adapter (Alleen optie en analoge versie);

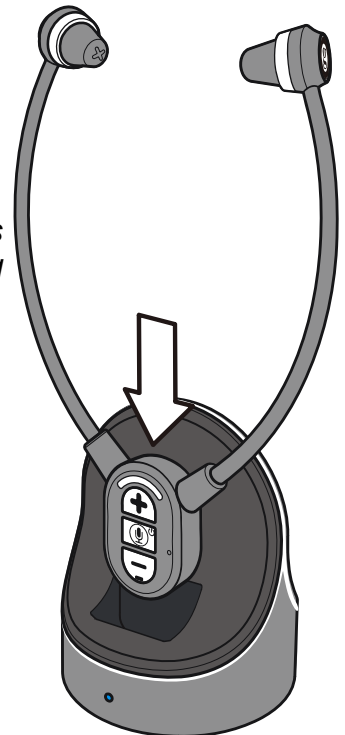
Voor de CL7370 digitale versie kunt u ook gebruik maken van het volgende:

- (D5) Verbindt het ene uiteinde van de **Toslink Kabel** met de digitale geluidsinput aan de achterkant van de oplaadhouder.
- (D6) Verbindt het andere uiteinde van de **Toslink Kabel** met uw audiobron met optische digitale geluidsoutput (bijv. TV set, Hi-Fi systeem).
- (D7) Druk aan de achterkant van de oplaadhouder op de AAN/UIT voedingsknop om deze AAN te zetten: de rode LED begint te branden.

NB: Als u de CL7370 digitale versie met een digitaal audio-inputsignaal gebruikt, moet de TV geluidsoutput ingesteld worden in de PCM modus. De CL7370 is niet compatibel met Dolby Digital. De PCM instelling kan normaliter gedaan worden m.b.v. de instellingen in de TV's audiomenu. Raadpleeg uw gebruikshandleiding van uw TV / DVD / Satelliet / Kabelbox voor instructies om de PCM modus in te stellen.

Koptelefoon

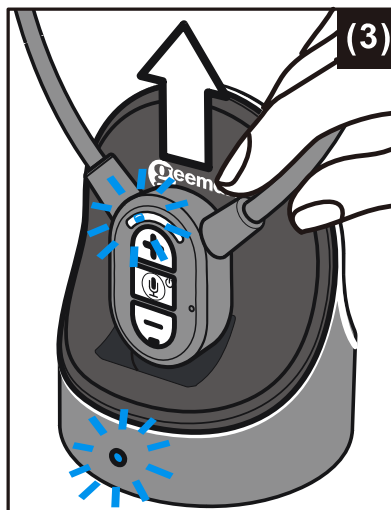
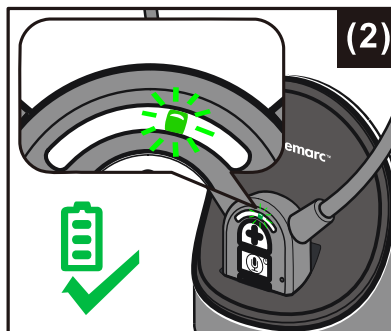
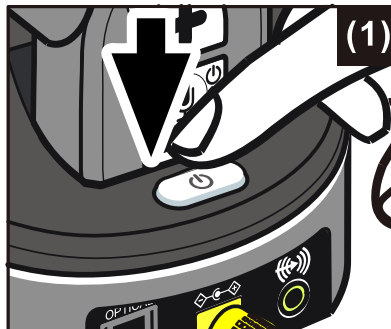
Zorg ervoor dat de ingebouwde batterij in de koptelefoon voor het eerste gebruik volledig is opgeladen (zie de Eerste Werking hieronder).



WERKING

Eerste Werking

1. Zorg dat de CL7370 in de netvoeding gestoken is.
2. Zet de CL7370 AAN aan de oplaadhouder's achterkant (zie figuur (1) rechts).
3. Zet de koptelefoon in de oplaadhouder voor minstens 3 uur zodat deze volledig kan opladen.
 - De koptelefoon gaat automatisch UIT als deze in de oplaadhouder wordt gezet.
 - De LED wordt rood tijdens het opladen.
 - Deze wordt groen wanneer de batterij volledig opgeladen is (zie figuur (2) rechts).
4. Na 3 uur en wanneer de LED groen is geworden, kunt u verder gaan met 'Routine Werking'.

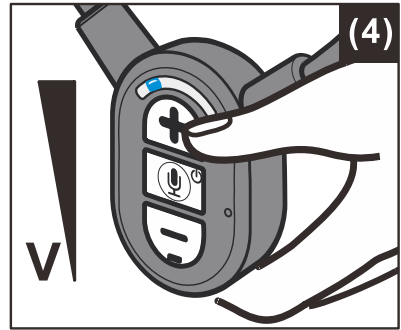


Routine Werking

1. Zet de audiobron (TV set of audioapparaat) waarmee de zender verbonden is AAN.
2. Neem de koptelefoon/ontvanger uit de oplaadhouder en de koptelefoon zal automatisch AAN gaan. (Zo niet, druk dan kort op de MIC knop om de koptelefoon AAN te zetten.) Het blauwe LED signaal op het basisstation en de koptelefoon branden voortdurend (zie figuur (3) rechts).

WERKING

3. Pas het volume aan aan het gewenste geluidsniveau (zie figuur (4) rechts). Druk op de '+' knop om het volume te verhogen en op de '-' knop om het te verlagen. De koptelefoon zal een piepton laten horen wanneer het volume het maximum of minimum bereikt.



4. Zet vervolgens de oordopjes in uw oor.

LET OP: Zorg ervoor dat het volume van uw geluidsbron (TV of een ander geluidsapparaat) tenminste op de helft van het volledige volume staat om een goede geluidskwaliteit in uw oordopjes te krijgen.



LET OP:

1. De koptelefoon zal automatisch UIT gaan binnen ongeveer **15 minuten** wanneer er geen audiosignaal of een te zwak signaal uit de audiobron (TV set, enz.) komt. Als u in zulke gevallen de koptelefoon wilt reactiveren, kunt u kort op de MIC knop drukken om de koptelefoon AAN te zetten.
2. Automatische Voeding van de koptelefoon UIT door deze terug te zetten in de oplaadhouder.
3. Automatische Voeding van de koptelefoon AAN door deze uit de oplaadhouder te nemen. Dit is alleen beschikbaar wanneer een Voeding AAN koptelefoon in de oplaadhouder wordt vervangen.
4. Als u een voeding UIT koptelefoon in de oplaadhouder zet, kan deze niet automatisch ingeschakeld worden als u het er weer uit neemt. In dat geval drukt u kort op de MIC knop om de koptelefoon AAN te zetten.

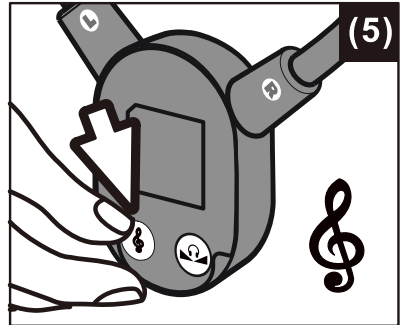
Toonregeling (hoge en lage tonen)

U kunt de toon van het geluid waar u naar luistert aanpassen om uw luisterplezier te verhogen door de hoge tonen of the lage tonen in uw koptelefoon te versterken.

Druk op de toonknop aan de achterkant van de koptelefoon om te switchen tussen:

1. Hoge tonen versterken,
2. Lage tonen versterken,
3. Hoge en lage tonen evenveel versterken (de flat toon).

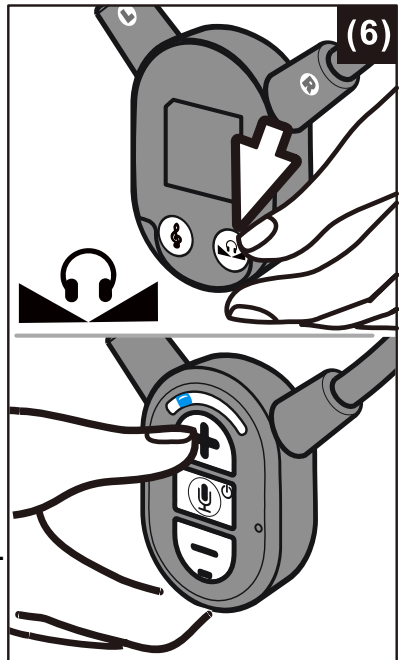
De koptelefoon laat een piepgeluid horen als de toonaanpassing de standaardinstelling bereikt (de flat toon).



De balans afstellen (links-rechts)

U kunt de balans van het geluid afstellen om het af te stemmen op uw gehoor in elk oor. Met de koptelefoon aangezet, drukt u op de balansknop aan de achterkant van de koptelefoon om toegang te krijgen tot de 'Balans' modus. Druk op de '+' knop om het geluid aan de RECHTER kant te verlagen. Druk op de '-' knop om het geluid aan de LINKER kant te verlagen. (Zie figuur (6) rechts).

De koptelefoon zal een pieptoon laten horen wanneer de balans het maximum, midden of minimum bereikt. Druk nogmaals op de balansknop om de 'Balans' modus te verlaten en terug te keren tot de normale modus.



NB: Als u meer dan 6 seconden vergeet om de 'Balans' modus te verlaten, keert het apparaat automatisch terug naar de normale modus.

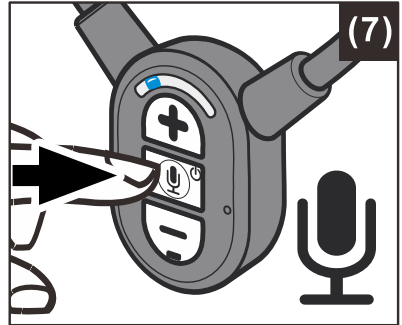
WERKING

De MIC knop gebruiken voor conversaties

U kunt wisselen van Luisterstand naar Conversatiestand (en v.v.) zonder de koptelefoon van uw hoofd te moeten nemen.

Om met iemand te praten of te luisteren:

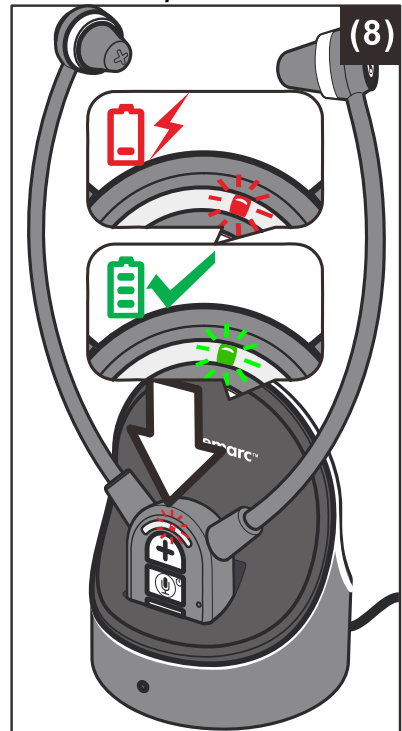
1. Druk kort op de MIC knop (zie figuur (7) rechts). Dit zal de geluidsbron uitschakelen en de koptelefoon wordt een versterker door de microfoon te activeren.
2. Om Luisteren naar uw audioapparaat te hervatten drukt u kort op de Mute knop. De microfoon zal uitschakelen en het geluid zal opnieuw te horen zijn.



NB: Langdurig op de Mute knop drukken zal u koptelefoon uitzetten. Druk nogmaals kort op de Mute knop om de koptelefoon te reaktiveren.

De batterij opladen

1. De koptelefoon laat een piepton horen als het batterij- niveau laag is. Op dat moment zijn er nog 20 minuten werkingstijd voordat de koptelefoon uitschakelt. Laadt de batterij op.
2. Zet de koptelefoon in de oplaadhouder (zie figuur(8) rechts). Zorg ervoor dat de oplaadcontactpunten de oplaadpennen aanraken.
3. Het oplaadproces start automatisch.
 - Het LED lampje brandt rood tijdens het opladen.
 - Het zal groen worden wanneer de batterij volledig opgeladen is.



WAARSCHUWING:

De batterij mag niet blootgesteld worden aan extreme hitte zoals zonneshijn, vuur en dergelijke.

Probeer niet om de originele oplaadbare batterij te vervangen. Voor het eerste gebruik moet de batterij altijd volledig opgeladen worden. Een initiële oplaadtijd van 3 uur is vereist om een acceptabele levensduur van de oplaadbare batterij te garanderen. Bovenmatig geluidsdruk van oor- en koptelefoons kunnen gehoorverlies veroorzaken.

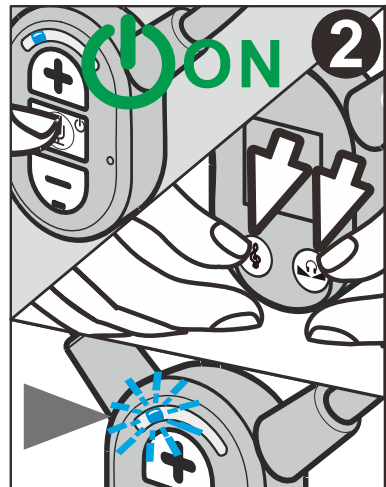
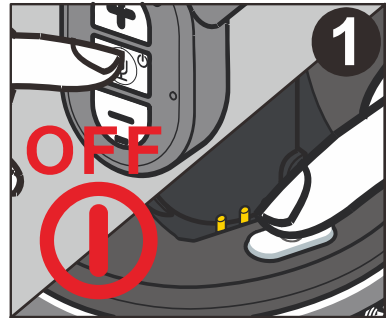
BELANGRIJK: Deze eenheid mag alleen maar gebruikt worden met de ingebouwde oplaadbare batterij. Bij batterijvervanging of afdanken van deze eenheid moet u altijd voldoen aan de wetten van toepassing op het wegwerpen van batterijen. Zet ze in een geschikte afvalcontainer om er zeker van te zijn dat ze veilig en op een milieuvriendelijke manier afgedankt worden.

Extra koptelefoons verbinden:

NB: Tot maximaal 4 koptelefoons kunnen met één basisstation verbonden worden.

Om het basisstation en de koptelefoon te verbinden moet u er voor zorgen dat de batterijen volledig opgeladen zijn en dat het basisstation met de netvoeding verbonden is (zie "Eerste Werking" paragraaf voor het opladen van de koptelefoon). Ga als volgt te werk:

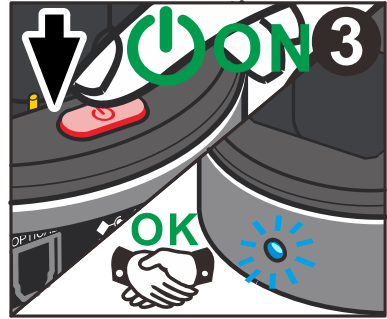
1. Zet alle verbonden koptelefoons UIT. Schakel het basisstation UIT (door 3 seconden op de knop aan de achterkant van het basisstation te drukken).
2. Neem de extra koptelefoon ter hand en zet deze AAN. Druk tegelijk op de knoppen "TOON" en "BALANS" en houdt deze



WERKING

ingedrukt totdat de blauwe LED aan de voorzijde van de koptelefoon snel begint te knipperen. Laat de knoppen los.

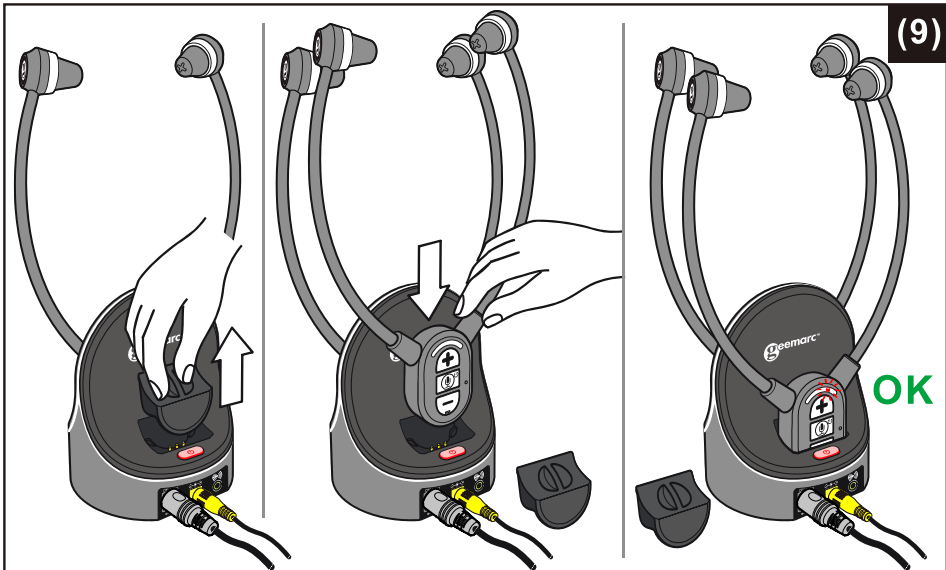
3. Schakel het basisstation **AAN** en de blauwe LED begint snel te knipperen. Wanneer de **blauwe LED** niet langer knippert en continu brandt is de verbinding automatisch voltooid.



NB:

1. Nadat de verbinding met de koptelefoon tot stand is gekomen, moet u zo snel mogelijk het basisstation aanzetten (binnen 20 seconden).
2. Als het verbindingsproces mislukt is, moet u de koptelefoon en het basisstation uitzetten en het verbindingsproces herhalen.

De extra koptelefoon kan worden opgeladen in de achterste oplaadhouder van het basisstation. Daartoe verwijdert u de beschermkap van de achterste oplaadhouder en zet u de extra koptelefoon in de oplaadhouder (zie figuren (9)).





PROBLEMEN OPLOSSEN

Geen geluid

- Verzeker u ervan dat de voeding goed in een wandcontactdoos is gestoken en dat de kabel goed verbonden is met de 'DC IN' stekkerbus van de oplaadeenheid.
- Verzeker u ervan dat de AAN/UIT schakelaar van de koptelefoon AAN staat.
- Controleer de status van batterijoplading – zet de koptelefoon in de oplaadeenheid en laadt de batterij op totdat de LED van batterij opladen groen wordt.
- Verzeker u ervan dat de TV, HiFi systeem of andere geluidsapparaten AAN staan en ingesteld zijn op een kanaal dat een geluidssignaal uitzendt.
- Verzeker u ervan dat het volume van het verbonden geluidsapparaat op tenminste op de helft van het volledige volume staat.
- De verbonden geluid/video apparatuur staat niet in de afspeel ('playback') stand. Start 'playback' op de apparatuur.
- Gebruik de volumeregelaar van de koptelefoon om het volume te verhogen.
- Controleer of het volumeniveau van de koptelefoon te laag is ingesteld. Zet het volume op een geschikt niveau.
- Als het geluid vervormd is of gedempt, verander dan de frequentie van de kanaalkeuze aan de achterzijde van de oplaadeenheid en druk op de Automatische Afstemknop op de koptelefoon / ontvanger voor een betere ontvangst.

Vervorming

- Het kan noodzakelijk zijn om de batterij in de koptelefoon op te laden. Laad de batterij op.
- De koptelefoon kan te ver verwijderd zijn van de zender in de oplaadeenheid. Breng ze dichterbij elkaar.
- Het invoerniveau van het geluidssignaal van de geluidsbron is te laag. Verhoog het volume van de geluidsbron..

Schoonmaken & Onderhoud . Reserve- en vervangingsonderdelen . Klantenservice

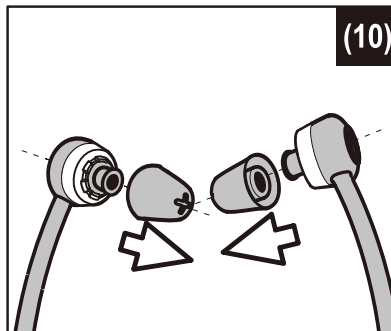
Schoonmaken & Onderhoud

NB : Gebruik GEEN alcohol en schoonmaakmiddelen gebaseerd op chemicaliën of spiritus.

Veeg het basisstation en de koptelefoon met een vochtige doek af.

Verwijder de oordopjes regelmatig (zie figuur (10) rechts hiervan) en maak deze schoon met warm water en zeep.

Twee typen oordopjes worden meegeleverd. Kies de oordopjes die voor u geschikt zijn.



Reserve- en vervangingsonderdelen

Reserveonderdelen zijn verkrijgbaar van het verkoopsadres.

1. Extra koptelefoons
2. Oordopjes

Neem contact op met Klantenservice om de batterij in de koptelefoon te vervangen.

Klantenservice

Voor productondersteuning en hulp gaat u naar onze website op www.geemarc.com.

E-mail : sav@geemarc.fr

GARANTIE . CE VERKLARING WAARSCHUWINGEN M.B.T. BATTERIJEN

GARANTIE

Vanaf het moment dat u uw Geemarc product heeft gekocht, garandeert Geemarc het voor 2 jaar. Tijdens deze periode zijn alle reparaties of vervangingen (aan ons de keuze) gratis. Mocht u problemen ondervinden, neem dan contact op met onze Helplijn of ga naar onze website op www.geemarc.com. Ongelukken, verwaarlozing of breuk aan welk onderdeel dan ook worden niet door de garantie gedekt. Er mag niet geknoeid worden met het product of uit elkaar gehaald worden door iemand die niet een erkende Geemarc vertegenwoordiger is. De Geemarc garantie beperkt op geen enkele manier uw wettelijke rechten.

Belangrijk: UW ONTVANGSTBEWIJS IS ONDERDEEL VAN UW GARANTIE EN MOET BEWAARD EN GETOOND WORDEN VOOR HET GEVAL DAT U GARANTIE CLAIMT.

NB: De garantie is alleen maar geldig in het Nederland.

CE VERKLARING

Hierbij verklaart Geemarc dat dit CL7370 voldoet aan de essentiële vereisten en andere relevante condities van de radioapparatuur Richtlijn 2014/53/UE betreffende.

De nakomingsverklaring kan ingezien worden op www.geemarc.com



WAARSCHUWINGEN M.B.T. BATTERIJEN

- Probeer **NIET** om het uit elkaar te halen.
- **NIET** weggooien in vuur.
- **NIET** inslikken.
- Uit de buurt van kinderen houden.
- **GEEN** kortsluiting veroorzaken tussen de contactklemmen van de batterij.
- Alleen een erkende Geemarc servicemonteur mag uitgeputte batterijen vervangen.
- **Voorzichtig** : Risico van explosie als de batterijen verkeerd worden vervangen of als een verkeerd type wordt geïnstalleerd. Werp gebruikte batterijen weg volgens de voorschriften.



LOZINGSINFORMATIE . EIGENSCHAPPEN

LOZINGSINFORMATIE



Lozing van oude elektrische en elektronische apparaten (geldend in de EU en andere Europese landen met gescheiden afvalverwerking)

De symbolen op het product en de verpakking geven aan dat dit product niet als huishoudelijk afval behandeld mag worden. In plaats daarvan moet het ingeleverd worden bij de verzamelpunten voor het recyclen van elektrische en elektronische apparaten.

Door ervoor te zorgen dat dit product op de juiste manier wordt weggegooid, helpt u potentiële negatieve gevolgen voor het milieu en de gezondheid van mensen, die veroorzaakt kunnen worden door onjuiste afvalverwerking van dit product, te voorkomen.

Voor gedetailleerde informatie over het recyclen van dit product neemt u contact op met de plaatselijke autoriteiten, de vuilophaaldienst of de winkel waar u het product gekocht heeft.

EIGENSCHAPPEN:

1. Digitale 2,4GHz AFHSS transmissie (Adaptive Frequency Hopping) - CD geluidskwaliteit!
2. 16 hopping kanalen.
3. Ontvangstversterking: up to 120dBspl.
4. Frequentie: 100- 16000Hz.
5. Binnenshuis werkingsbereik maximaal 25 m vanaf de zender.
6. Werkingstijd: maximaal 6 uur.
7. Opladen indien nodig – Koptelefoon laadt zichzelf op als hij in het basisstation wordt gezet.
8. Koptelefoon's automatische voeding UIT wanneer deze teruggezet wordt in het basisstation.
9. Koptelefoon's automatische voeding AAN wanneer deze uit het basisstation gehaald wordt.
10. 3,5mm stereo stekerbuis voor audio in het basisstation.
11. Stekerinvoer in het basisstation voor optische digitale geluidsinvoer (optie).
12. Gewicht: 50g.

TECHNISCHE SPECIFICATIES

TECHNISCHE SPECIFICATIES

Transmissie modus	: Digital 2.4GHz AFHSS (Adaptive Frequency Hopping) – CD geluidskwaliteit!
Draag golf frequentie	: 2.4GHz
Frequentiegevoeligheid	: 100 Hz – 16000 Hz
Hopping kanalen	: 16
Ontvangstversterking	: maximaal 120 dBspl
Bereik	: Tot maximaal 25 meter (open gebied)
Gewicht van de koptelefoon	: 50 gram
Bedrijfsvoltage	: Oplaadhouder: DC 5V  1.0A, 5W : Koptelefoon: 3.7V, 500mAh Lithium Polymer Batterij
Werkijd van de batterij	: Tot maximaal 6 uur
Radiofrequentie vermogen	: <20 dbm



Bezoek ons op www.geemarc.com
voor productondersteuning en hulp

Parc de l'Etoile, 2 Rue Galilée, 59791 Grande-Synthe, France

E-mail : sav@geemarc.fr

Dit product is in China gemaakt voor Geemarc Telecom SA.



© 03 August, 2021



UGCL7370_Dutch_v1.0

