

SWISSVOICE

D38

Beknopte gebruiksaanwijzing

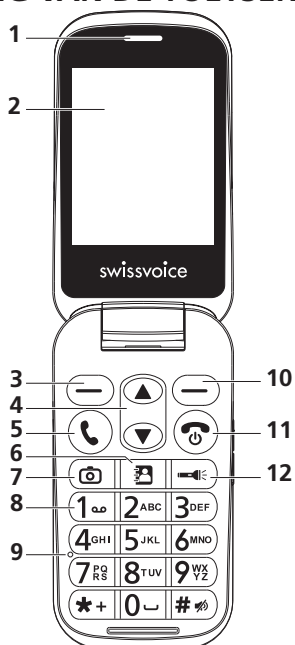
INLEIDING

D38 is een buitengewone 3G klapteléfono met dubbel display (Dankzij het E-paper altijd ingeschakeld extern display zal de gebruiker geen belangrijke informatie meer missen)

D38 is een SENIORENTELEFOON met specifieke functies:

- Versterkt geluid en versterkte beltoon
- Luide luidspreker
- 2MP camera
- Ingebouwd groot geheugen
- Sprekende cijfers
- Automatisch antwoord
- Compatibel met Swissvoice alarm-armband
- Comfortabel laadstation
- Gesproken mededeling wie er belt
- 20 foto snelbel toetsen
- SOS-knop (lijst met 5 nummers)
- SwissVoice-hulpfuncties

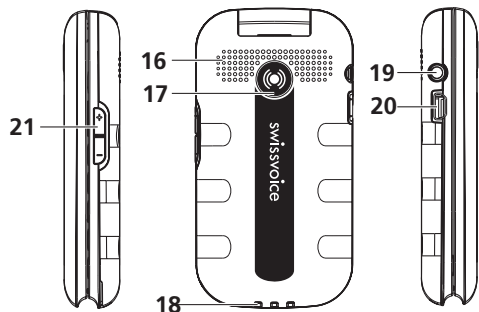
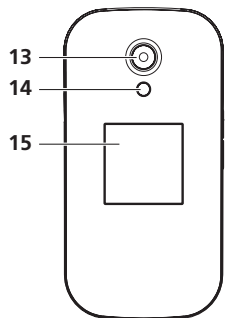
BESCHRIJVING VAN DE TOETSEN



- 1 - Gehoorgedeelte
- 2 - Hoofddisplay
- 3 - Linkerkeuzetoets
- 4 - Navigatietoets
- 5 - Opnemen-/beltoets
- 6 - Fototelefoonboektoets
- 7 - Cameratoets
- 8 - Keuzetoetsenpaneel
- 9 - Microfoon
- 10 - Rechterkeuzetoets
- 11 - Opleggen-/aan-/uit-toets + FM-radio uitzetten
- 12 - Zaklamptoets (Druk lang (3s) om deze te activeren/deactiveren)

** # is de sneltoets voor het omschakelen van de toetsenpaneel invoer tussen ABC, Abc, abc en 123. (lang op # drukken zal de Stille modus activeren / deactiveren)

** *+ is de sneltoets voor het invoeren van een speciaal symbool.



- 13 - Cameralens
- 14 - Led zaklamp
- 15 - Externe pictogrammen
- 16 - Luidspreker
- 17 - SOS-toets
- 18 - Laadcontacten
- 19 - Hoofdtelefoonaansluiting
- 20 - Micro-USB-aansluiting
- 21 - Volume-instelling (luisteren, belgeluid en audio-boost)

PICTOGRAMMEN OP HET DISPLAY

Extern E-paper display

- Batterij bijna LEEG
- Opladen
- Alarm AAN
- Volle batterij
- Gemist gesprek
- Nieuw bericht

Kleuren display

- Versterking gehoorgedeelte AAN
- Trillen en dan bellen
- Alleen trillen
- Stil
- Rood - bellen; Groen - bellen en trillen
- Accuvermogen
- Bluetooth AAN
- Roaming
- Hoofdtelefoon aangesloten
- Signaalsterkte

Opmerking! Alle afbeeldingen zijn voor illustratieve doeleinden en kunnen enigszins afwijken van het echte toestel. In overeenstemming met onze inspanningen op het gebied van milieubehoud en de instemmingsverklaring, leveren wij een beknopte handleiding mee. Voor een digitale kopie van de gebruiksaanwijzing en nuttige informatie kunt u onze website bezoeken of contact opnemen met onze servicedesk. www.swissvoice.net

BEGINNEN

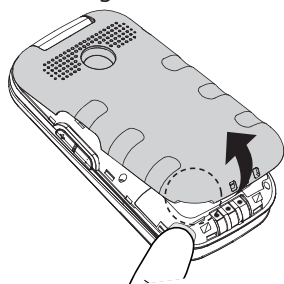
De simkaart, geheugenkaart en batterij installeren

LET OP:

- Gevaar voor het inslikken van kleine voorwerpen! De simkaart en geheugenkaart kunnen worden verwijderd. Kleine kinderen kunnen ze inslikken.
- Buig of bekras de simkaart niet. Voorkom contact met water, vuil of elektrische ladingen.
- Schakel de telefoon uit en ontkoppel de lader voordat u de batterijdeksel verwijdert.

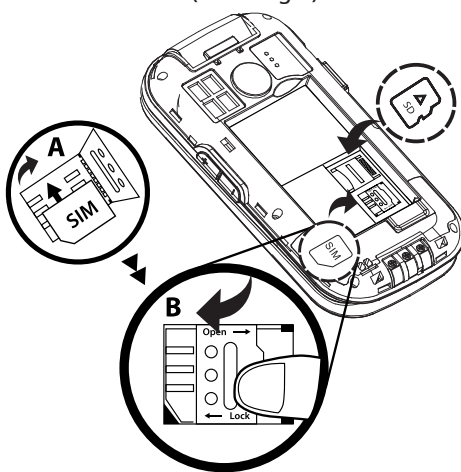
- Verwijder de batterijdeksel

Verwijder het met uw nagel of een klein plat gereedschap, zoals weergegeven in de tekening.



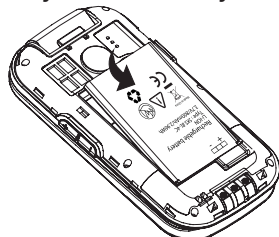
- Plaats de Nano simkaart (vereist) en de microSD-geheugenkaart (optioneel)

- 1) Schuif het kleine metalen deel naar rechts om te ontgrendelen.
- 2) Til deze aan de rechterkant met de vingernagel op.
- 3) Plaats de simkaart in de simkaarthouder met de gouden contacten naar beneden en de afgesneden hoek linksonder. (tekening A)
- 4) Sluit het metalen deel van de simkaart en vergrendel door deze naar links te schuiven. (tekening B)



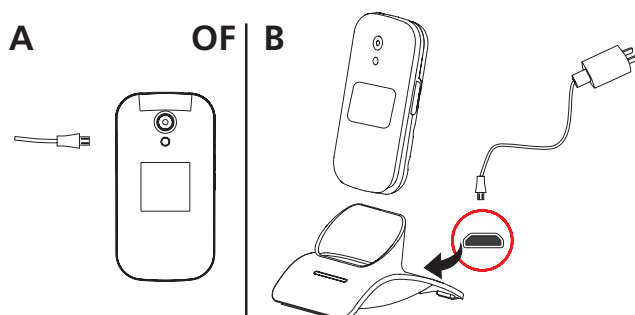
*Om het interne geheugen uit te breiden, kunt u gebruikmaken van een microSD-kaart (maximale capaciteit 32 GB/niet inbegrepen).

- Plaats de batterij en de batterijdeksel weer terug



- Plaats de batterij in het batterijvak, met de gouden contacten van de batterij naar beneden en naar de rechterkant van de telefoon gericht. Druk lichtjes op het bovenste uiteinde van de batterij totdat deze op zijn plaats klikt.
- Plaats het batterijdeksel terug totdat deze op zijn plek klikt.

De telefoon laden



- Sluit de USB-stekker van de adapter aan op de laadbus (A) of plaats het apparaat in het laadstation (B). en sluit het laadstation aan op de netvoeding met de inbegrepen netadapter.

LET OP:

- Gebruik alleen batterij, lader en accessoires die zijn goedgekeurd voor het gebruik met dit specifieke model. Het aansluiten van andere accessoires kan gevaarlijk zijn en kan de garantie ongeldig maken.
- Wanneer u de batterij voor het eerst oplaadt, dient hij minstens 4 uur opgeladen te worden.

INSTELLING VOOR HET EERSTE GEBRUIK

- Druk lang op om de telefoon in te schakelen
- U kunt worden gevraagd de pincode van uw simkaart (4 cijfers) in te voeren die u van uw operator hebt gekregen.
- om de gewenste taal te selecteren > OK
- Invoer UU:MM > > DD/MM/JJJJ > > 12uur/24uur > > Opslaan
- (druk op Menu > > Instellingen > Telefoon > De gebruiker kan de gedetailleerde instellingen wijzigen)

Een telefoongesprek starten

- Voer het nummer in 0.....9 (druk op wissen om het nummer te verwijderen)
- Druk op om te bellen (druk op H-vrij om handsfree te bellen. Druk op H-in de wacht voor handset)
- Druk op om het telefoongesprek te beëindigen
- Om het sprekende toetsenpaneel te deactiveren/activeren: Menu / Instellingen / 1. Profielen / Algemeen / 2. Naar wens instellen / 7. Toetsenbord

Telefoonboek

D38 biedt een FOTotelefoonboek voor 20 VIP-contactpersonen samen met een gewoon telefoonboek voor 500 contactpersonen.

FOTotelefoonboekcontact TOEVOEGEN

- Druk op > Toevoeg.... (of Bekijken > Bewerken.... voor de huidige contacten)
 1. Beeld > > Opslaan (om een nieuwe foto te nemen)
 2. Contact > voer de naam en het nummer in > Opslaan
 3. Beltoon van oproeper > Opnem > registreer de naam/het gesproken bericht > Stoppen > Afspelen (ter controle)
- Als er één van deze contactpersonen telefeoneert, wordt het verbonden spraakbericht afgespeeld. Als er geen spraakbericht is opgenomen, zal de telefoon de normale beltoon laten rinkelen.

Telefoonboekcontact TOEVOEGEN

- Eerste contact:
Druk op Menu / / Telefoonboek / / 2. Normaal / Opties / Naam, ABC... / / Nummer, 012... / / Beltoon van oproeper / Opties / Opslaan
- Dan voor een extra contact:
Druk op Menu / / Telefoonboek / / 2. Normaal / / Contact Toevoegen / Opties / Naam, ABC... / / Nummer, 012... / / Beltoon van oproeper / Opties / Opslaan

Bellen vanuit het telefoonboek

- Druk op > om de 20 fotogeheugens te kiezen; of
- Druk op namen > om het nummer te selecteren
- Druk op om te kiezen
- Druk op om het telefoongesprek te beëindigen

Een telefoongesprek ontvangen

- Klap de telefoon uit of druk op om op te nemen
- Druk op om het telefoongesprek te beëindigen

Instellingen (beltoon en volume)

- Druk op Menu > > Instellingen >.....
- In het menu Instellingen heeft u toegang tot de volgende opties
 1. Profielen: instellen van bellers, volume, toetsenpaneeltoon,... (Algemeen, Opties/ Naar wens instellen...)
 2. Telefoon: instellen van Tijd / datum, Taal, Display (achtergrond, achtergrondverlichting)
 3. Oplader LED (activeren/deactiveren)
 4. Toonregeling
 5. Oproepinstellingen
 6. Veiligheid (wachtwoord : 1122)
 7. Herstellen (wachtwoord : 1122)

Gesprekslog

- Druk op Menu > > Gespreksgeschiedenis >.....
 1. Gemiste gesprekken
 2. Uitgaande gesprekken
 3. Inkomende gesprekken
- (Of druk op om alle oproeplijsten te krijgen)
- Druk op om het gewenste nummer te selecteren
- Druk op om het nummer te bellen

Berichten schrijven/verzenden (sms/mms)

- Druk op Menu > > Berichten > Bericht schrijven > om Tekstbericht (sms) of Multimedialbericht (mms) (U kunt tevens op > Bericht schrijven > drukken)
- Schrijf het bericht of voeg een bijlage voor de MMS toe
- ** # is de sneltoets voor het omschakelen van de toetsenpaneel invoer tussen ABC, Abc, abc en 123.
- ** *+ is de sneltoets voor het invoeren van een speciaal symbool.
- Druk op Opties > Verzenden naar > > Geef nummer op of Toevoegen van telefoonboek > voer het telefoonnummer van de ontvanger in > OK > Opties > Verzenden
- Via het menu Berichten heeft u toegang tot de volgende opties
 1. Bericht schrijven
 2. Postvak in

- Concepten**
- Postvak uit**
- Verzonden berichten**
- Berichtinstellingen**

Nieuwe berichten lezen

- Druk op **Bekijken** > ↙↘ om het bericht te selecteren
- Druk op **Bekijken** om het te lezen
- Druk op **Opties** om het te beantwoorden / door te sturen / te wissen

Oude berichten lezen

- Druk op **Menu**
- Druk op **OK**
- Druk op **Postvak in**

Een foto maken

- Druk op > druk nogmaals op om een foto te maken..... (druk op **Menu** > ↙↘ > **Multimedia** > **Beeldviewer....** om de foto's te bekijken)

Multimedia

- Druk op **Menu** > ↙↘ > **Multimedia** >.....
 - Camera**
 - Beeldviewer**
 - Audiospeler**
 - Geluidsrecorder**
 - FM-radio**

FM-radio

- Snelle toegang: Druk op △ (of **Menu** > ↙↘ > **Multimedia**) > FM Radio
- Druk op ▶ om af te spelen of op ⏸ om te pauzeren (met behulp van △)
- Druk op ▶▶ om naar het volgend station te scannen (met behulp van ▽)
- Radiokanaal kiezen: Druk op ▽ > **Opties** > **Automatisch zoeken** > **Ja**
- Radio uitzetten: Druk op ⏸ >⏻ of ⏻ > **Ja**

UNIEKE FUNCTIES ONDERSTREEPT SOS-hulpknop

- Druk lang, gedurende 3 seconden, op om het assistentienummer te kiezen
- Volg het gesproken bericht, de ontvanger van de oproep om assistentie kan op **0** drukken om het gesprek aan te nemen. **D38** gaat automatisch naar de handsfreemodus
- Als het gesprek niet werd aangenomen, blijft **D38** het nummer oproepen totdat het gesprek wordt aangenomen
- Houd knop ingedrukt om het gesprek te beëindigen

SOS-modusinstelling :

- Druk op **Menu** > ↙↘ > **SOS** > **1. SOS-instelling**
 - SOS-nummers** (SOS-knop om 5 nummers voor noodsituaties te bellen)
 - Servicecentrum** (SOS-knop om het servicecentrumnummer te bellen, indien beschikbaar)
 - UIT** (SOS-knop is gedeactiveerd)
- Druk op **OK** om het te kiezen

SOS-nummerinstelling:

- Druk op **Menu** > ↙↘ > **SOS** > **2. Stel SOS-nummers**
- Selecteer de nummers (max. 5). U kunt **Opties** of **Bewerken** selecteren
 - Toevoegen van telefoonboek**
 - Toevoegen van fototelefoonboek**
 - Geef nummer op**
- Druk op **Gereed** of **OK** om het op te slaan

Instelling servicecentrumnummer:

- Druk op **Menu** > ↙↘ > **SOS** > **3. Stel Servicecentrum**
- Voer het nummer in en druk op **Gereed**

Gesproken bericht:

- Druk op **Menu** > ↙↘ > **SOS** > **4. Gesproken bericht**
 - Standaard** > **Selecteren** – Standaard gesproken bericht dat de ontvanger van de oproep om hulp krijgt
 - Door gebruiker gedefinieerd** > **Selecteren** – Het door de gebruiker opgenomen gesproken bericht dat de ontvanger van de oproep om hulp krijgt

⚠LET OP:

- Vergeet niet om de **SOS**-nummers in te stellen en alle ontvangers op de hoogte te stellen.
- Om de **SOS**-functie normaal te laten werken, dient de netwerkservice actief te zijn.

Gesproken cijfers

- Terwijl u op de cijfertoetsen drukt, zegt D38 het bijbehorende nummer.

(druk op **Menu** > **Instellingen** > **Profielen** > **Algemeen** > **Naar wens instellen** > **Toetsenpaneel....** om te kiezen uit Gesproken cijfers, Stil of Toetsengeluid.)

Gesproken beller-ID-naam

- U kunt een naam/bericht behorend bij de **FOTOTELEFOONBOEKCONTACTEN** opnemen. Wanneer het nummer van het binnenkomend gesprek overeenkomt met het telefoonnummer in het fototelefoonboek, wordt de bijbehorende opgenomen naam/het bericht aangekondigd in plaats van de normale belmelodie.

(druk op > ↙↘ > **Bekijken** > **Bewerken** > **Beltoon van oproeper** >..... om het opgenomen bericht te verwijderen en de normale beltoon te herstellen)

ZAKLAMP

- Druk lang op om deze AAN/UIT te zetten

SLIMME TOOLS

Helper

- Denk eraan** een mobiel nummer op te slaan voor de **helper** om een SMS-bericht te versturen in geval van nood.

(druk op **Menu** > > **Helper...**)

Opmerking: Het verzenden van SMS-berichten kan extra kosten met zich meebrengen!

Intelligente beller

- Om een oproep niet te missen, wordt het volume van de beltoon automatisch tot het maximum aangepast als het telefoonnummer voor de tweede keer binnen 3 minuten na het eerste gemiste gesprek opbelt.
- Nadat het gesprek is beantwoord, wordt het geluidsniveau van het belsignaal hervat zoals de gebruiker het heeft ingesteld.

(druk op **Menu** > > **Intelligente beller...** om deze functie AAN/UIT te zetten)

Slimme melding

- Er wordt een sms naar de **helper** verzonden (mobiel telefoonnummer) voor een **GEMIST TELEFOONGESPREK (in te stellen tussen 1 en 10 gemiste oproepen)** of **BATTERIJ BIJNA LEEG** van uw telefoon.
- Het mobiele nummer van de **helper** kan worden ingesteld via hetzelfde Smart Tools-menu.

(druk op **Menu** > > **Slimme meldingen...**)

Smart Care

- Er wordt een sms verstuurd naar de **helper** (mobiel nummer) wegens een **GEBREK** aan **TELEFOONACTIVITEITEN** of een **GEBREK** aan **FYSIEKE ACTIVITEITEN** (vaststellen van het drukken van een toets, openen/sluiten van de telefoon, laaddetectie).
- Het mobiele nummer van de **helper** kan worden ingesteld via hetzelfde Smart Tools-menu.

(druk op **Menu** > > **Smart Care...**)

Automatisch antwoord

- D38 beantwoordt inkomende oproepen automatisch in de speakerphonemodus op maximum volume wanneer een inkomende oproep van een telefoonnummer van een van de erkende toezichhouders (maximum 5 vooraf ingestelde telefoonnummers) een 3e keer binnen 3 minuten niet wordt beantwoord.

(Druk op **Menu** > > **Automatisch beantwoorden** > **Verzorger**)

Optie SOS-armband

- Bluetooth op D38 activeren: Druk op **Menu** > **Diensten** > **Bluetooth** > **Voeding Aan / Zichtbaarheid Aan**.
- SOS-armband koppelen: **Menu** > **Diensten** > **Bluetooth** > **Mijn apparaat...**
- SOS-armband gebruiken: Het SOS-nummer moet in D38 geregistreerd zijn (zie de instelling SOS-nummer)...

TECHNISCHE GEGEVENS

GSM - 850 / 900 / 1800 / 1900 MHz
3G - 850 / 900 / 2100 MHz of 850 / 1900 / 2100 MHz
Aanvullende functie - Bluetooth
Batterij - Li-Ion, 3,7 V, 800 mAh
Volume gehoorgedeelte - maximaal +35 dB
Spreektijd - tot 5 uur
Stand-by-tijd - tot 7 dagen
Afmetingen - ongeveer 107 x 56 x 20 mm (gesloten)
ongeveer 200 x 56 x 12 mm (geopend)
USB-verbinding - micro-USB
Headsetaansluiting - 3,5 mm-jack, 4-draads (TRRS) telefoonconnector
SAR-waarden - GSM Kop: 0,14 / Huis: 0,95 W/kg
3G Kop: 0,11 / Huis: 0,51 W/kg

PROBLEMEN EN OPLOSSINGEN

Problemen	Oplossingen
De mobiele telefoon kan niet worden ingeschakeld	Geen batterij geplaatst; <p>De batterij is niet opgeladen.</p>
De telefoon vraagt naar een PUK wanneer ik de telefoon aanzet	Neem contact op met uw serviceprovider als u de PUK voor uw simkaart niet heeft.
Er wordt geen signaalkwaliteit weergegeven	Geen netwerkverbinding. De mobiele telefoon bevindt zich op een locatie waar er geen netwerkservice is. Ga naar een andere locatie of neem contact op met uw serviceprovider
Voor sommige functies verschijnt een bericht op het display, waarmee wordt aangegeven dat uitvoering/ gebruik niet mogelijk is	Sommige functies kunnen alleen worden gebruikt nadat de betreffende service is aangevraagd. Neem contact op met uw serviceprovider.
Scherm loopt vast of reageert niet als u op een toets drukt	Verwijder de batterij gedurende 3 minuten en probeer het opnieuw
Geen verbinding met het mobiele telecommunicatienetwerk	Neem contact op met uw serviceprovider
Het bericht “sim plaatsen” verschijnt op het display	Controleer of de simkaart correct is geïnstalleerd. Neem contact op met uw serviceprovider.
De batterij kan niet worden geladen of is binnen een korte periode leeg	Batterij is defect; Plaats de telefoon correct in de lader of sluit de lader op de juiste manier aan; Reinig het laadcontact van de mobiele telefoon en de lader met een droge, zachte doek; Laad de mobiele telefoon 4 uur lang op.
De mobiele telefoon is per ongeluk nat geworden	Schakel de telefoon onmiddellijk uit, verwijder de batterij en laat het apparaat volledig drogen voordat u het weer inschakelt.
U kunt geen sms-oplossing versturen	Druk op Menu > Diensten > ... (als u de APN voor de simkaart niet heeft, neem dan contact op met uw provider)

TIPS VOOR DE BATTERIJ

- Gebruik alleen batterijen, kabels en een lader die door de fabrikant zijn goedgekeurd, anders kan de batterij worden beschadigd.
- Sluit de polen van de batterij niet kort. Laat de batterij altijd in de telefoon zitten om te voorkomen dat de accucontacten per ongeluk worden kortgesloten.
- Houd de accucontacten schoon en vrij van vuil.
- De batterij kan honderden keren worden geladen/ontladen, maar de levensduur is beperkt. Vervang de batterij wanneer de accuprestaties duidelijk minder zijn geworden.

NETWERKSERVICES EN KOSTEN

D38 is ontworpen voor gebruik in combinatie met een mobiel telefoonnetwerk. Het gebruik van netwerkdiensten en SMS kan kosten met zich meebrengen.

GEBRUIKSGBIEDEN

- Gebruik de telefoon niet in verboden gebieden.
- Schakel de telefoon uit in bijvoorbeeld ziekenhuizen om medische apparatuur in de buurt niet te beïnvloeden.

- Gebruik de telefoon niet bij tankstations of in de buurt van brandstoffen en chemicaliën.

VEILIGHEID

- Voorkom blootstelling aan rook, stof, trillingen, chemicaliën, vocht, hitte en direct zonlicht.
- De telefoon is niet waterdicht; houd hem droog.
- Gebruik alleen originele accessoires en batterij. Probeer nooit andere producten te verbinden.
- Probeer nooit producten die niet compatibel zijn aan te sluiten.
- Reparaties aan dit apparaat dienen te worden uitgevoerd door gekwalificeerd onderhoudspersoneel.
- Houd de telefoon en accessoires buiten het bereik van kinderen.
- De simkaart kan worden verwijderd. Opgelet! Kleine kinderen kunnen ze inslikken.
- De beltoon wordt via de luidspreker afgegeven. Neem een binnenkomend telefoongesprek eerst aan alvorens de telefoon naar uw oor te brengen. Dit voorkomt mogelijke gehoorschade.
- Gebruik goedgekeurde handsfree-apparatuur en geschikte houders tijdens het rijden. Het is van essentieel belang alle relevante nationale veiligheidsvoorschriften en wetgevingen in acht te nemen.
- Houd altijd een afstand van minimaal 15 cm tot geïmplanteerde pacemakers in acht om storing te voorkomen. Draag de telefoon niet in een borstzak als deze is ingeschakeld. Houd de telefoon tijdens gesprekken altijd bij het oor dat het verst verwijderd is van de pacemaker. Schakel de telefoon onmiddellijk uit als u ongewenste effecten opmerkt of vermoedt. Raadpleeg uw arts als u vragen heeft.
- Deze telefoon is geschikt voor gehoorapparaten. Als u een gehoorapparaat draagt, neem dan contact op met uw arts of de fabrikant van het gehoorapparaat om u te informeren naar mogelijke storingen als gevolg van mobiele communicatieapparatuur.
- Vertrouw niet op de mobiele telefoon als bescherming tijdens noodsituaties. Om verschillende technische redenen is het niet mogelijk om onder alle omstandigheden een betrouwbare verbinding te garanderen.
- Zorg ervoor dat de stekker van de voedingsadapter niet wordt geblokkeerd door meubels of iets dergelijks.

MILIEU

Dit symbool betekent dat uw niet meer werkende elektronische toestel afzonderlijk dient te worden ingezameld en niet met het huisvuil mag worden vermengd. De Europese Unie heeft een specifiek inzamel- en recyclingstelsysteem ingevoerd waarvoor de fabrikanten verantwoordelijk zijn. ***Help ons het milieu waarin we leven te beschermen!***



CONFORMITEIT

Het CE logo dat op de producten is aangebracht geeft de conformiteit met alle essentiële eisen en alle toepasselijke richtlijnen aan (Richtlijn: 2014/53/EU). U kunt de conformiteitverklaring downloaden vanaf onze website - ***www.swissvoice.net***

GARANTIE

U wordt verzocht de gebruikshandleiding die in deze verpakking is bijgevoegd, aandachtig door te lezen. Het product D38 is apparatuur, goedgekeurd in overeenstemming met de Europese regelgeving. Dit wordt bevestigd door het CE-merk. Het product dat u zjuist hebt gekocht, is een technologisch product, dat met zorg dient te worden gehanteerd. Opmerking: u beschikt over een wettelijke garantie voor dit product in overeenstemming met de toepasselijke regelgeving voor de verkoop van consumptiegoederen in het land waarin u dit hebt aangeschaft. Voor alle informatie in verband met deze wettelijke garantie, wendt u zich tot uw detailhandelaar.

Onverminderd de wettelijke garantie die op deze producten van toepassing is, garandeert ATLINKS conform is aan de technische specificaties vermeld in de gebruikshandleiding die in de huidige verpakking is bijgevoegd. Deze garantie geldt gedurende een garantieperiode, gerekend vanaf de aanschafdatum van het nieuwe product, dat is de datum die vermeld is op uw factuur of uw kassabon waarop de naam van uw detailhandelaar is aangegeven en die het bewijs hiervan vormt, en is gelijk aan: virentwintig(24) maanden voor het telefoontoestel, met uitsluiting van de verbruiksartikelen, accessoires en batterijen.

Voor elke klacht krachtens deze garantie die tijdens de garantieperiode is ontdekt, dient u het gehele product te retourneren....ontdekt, te retourneren aan uw detailhandelaar, begeleid van het aankoopbewijs, dat bestaat uit de factuur of deze kassabon verstrekt door uw detailhandelaar, waarop de plaats van de aankoop en het serienummer van het product zijn aangegeven. ATLINKS verbindt zich ertoe elke gebrekkige component op zijn kosten te herstellen, als dit gebrek veroorzaakt is door een fout in het ontwerp, het materiaal of de productie, of deze op zijn kosten te vervangen door een identieke of ten minste gelijkwaardige component in termen van functionaliteit en prestaties. Als de reparatie of de vervanging onmogelijk blijkt onder normale commerciële condities, zal het product aan u worden vergoed of worden vervangen door een gelijkwaardig product.

Tot de door het toepasselijke recht maximaal toegestane beperking, is het vervangende product of de vervangende component, die nieuw of hersteld kan zijn, gegarandeerd gedurende een periode van negentig (90) dagen, gerekend vanaf de datum van reparatie of tot de einddatum van de oorspronkelijke garantieperiode indien deze laatste meer is dan negentig (90) dagen, waarbij wordt aangetekend dat elke immobilisatieperiode van het product van ten minste zeven (7) dagen bij de duur van de nog lopende garantie wordt opgeteld.

Deze garantie is niet van toepassing op de volgende gevallen:

Installatie of gebruik niet overeenkomstig de instructies zoals vermeld in de gebruiksaanwijzing, Een slechte aansluiting of abnormaal gebruik van het product, met name met niet verenigbare accessoires, zoals aangegeven in de gebruikshandleiding, Geopend of gewijzigd product of vervangingen door niet goedgekeurde onderdelen, Gewist, onleesbaar, beschadigd serienummer, Normale slijtage, met inbegrip van de normale slijtage van de accessoires, batterijen en schermen, Niet-naleving van de technische en veiligheidsnormen die van kracht zijn in de geografische gebruikszone, Product dat werd onderworpen aan een schok of is gevallen, Product dat beschadigd is door bliksem, een elektrische overspanning, een warmtebron of stralingsbron, schade door water of blootstelling aan temperatuur-, vochtigheids- of andere excessieve omgevingscondities of elke andere uitwendige oorzaak op het product, Nalatigheid of slecht onderhoud, Een ingreep, een wijziging of een reparatie uitgevoerd door een persoon die niet werd erkend door Atlinks.

Als het geretourneerde product niet gedekt wordt door de garantie, ontvangt u een prijsopgave voor de reparatie die de kosten van de analyse en de kosten van het transport vermeldt, die aan u zullen worden gefactureerd indien u wenst dat het product aan u wordt geretourneerd.

Deze garantie is geldig in het land waarin u het product op wettige wijze hebt gekocht, op voorwaarde dat dit land lid is van de Europese Unie. Onder voorbehoud van de van kracht zijnde wettelijke bepalingen, zijn alle garanties anders dan die beschreven in dit document, uitdrukkelijk uitgesloten. VOOR ZOVER MAXIMAAL TOEGESTAAN DOOR DE TOEPASSELIJKE WET, A) IS DE HUIDIGE GARANTIE, EXCLUSIEF ALLE OVERIGE GARANTIES, EXPLICIET OF IMPLICITIET, MET INBEGRIJ VAN, MAAR NIET BEPERKT TOT, GARANTIES OP HANDELSKWALITEIT OF TOEPASSING VOOR EEN SPECIAAL DOEL; B) WIJST ATLINKS ELKE AANSPRAKELIJKHEID AF VOOR VERLIES OF BESCHADIGING VAN GEGEVENS, VERLIES VAN HET GEBRUIK, GEMISTE WINSTEN, VERLIES VAN MOGELIJKHEDEN, VAN OMZET OF VAN INKOMEN, EXPLOITATIEVERLIEZEN, INDIRECTE, IMMATERIËLE, GEVOLG OF BIJKOMENDE SCHADES; C) IS DE VERANTWOORDELIJKHEID VAN ATLINKS BEPERKT TOT DE AANSCHAFWAARDE VAN HET PRODUCT, BEHALVE BIJ ZWARE OF OPZETTELIJKE FOUTEN, EN BEHALVE BIJ LICHAAMELIJKE SCHADE. De fabrikant behoudt zich het recht voor om de specificaties van haar producten aan te passen om technische verbeteringen aan te brengen of te voldoen aan nieuwe regelgeving.

ATLINKS
147 avenue Paul Doumer
92500 RUEIL-MALMAISON France
RCS Nanterre 508 823 747
© ATLINKS 2019 - Reproduction prohibited.
www.swissvoice.net

Het logo van SWISSVOICE is handelsmerk onder licentie van Swissvoice International SA.

© Copyright Swissvoice International SA 2019

Model: Swissvoice D38
AWW nr.: 10002144 Rev.0 (NL)
Geprint in China